

SWISSNOSO

Swiss Clean Care Surgical Site Infection Module

1. INSCRIPTION et CONNECTION (Login)

Inscription comme usager du registre SwissNOSO

L'inscription pour participer au MODULE de SwissNOSO s'effectue en deux étapes (1.1 et 1.2). Lancer le browser Internet et indiquer l'adresse du site SwissNOSO: www.swissnoso.ch – **Saisie des données – Enregistrement et Login** (IP dans Browser, adresse directe: <http://213.180.161.15>), et vous arriverez sur la page d'entrée du module de *SwissNOSO*, où vous vous connectez à l'aide du code d'utilisateur et du mot de passe. L'inscription se fait une seule fois en une étape unique qui permet une validation des usagers qui auront un accès sécurisé au module SwissNOSO.

1.1 Première étape de l'inscription

Passez par www.swissnoso.ch – Saisie des données

- "- > **Saisie des données**"

Cliquez sur **FR** (français), (resp. DE (allemand), IT (italien)). Ensuite cliquez sur "**Nouvel usager**"

Veillez remplir tous les champs dans le formulaire 'Inscription' et cliquez sur

Vous recevrez **par courriel vos informations de connection** sous l'adresse indiquée.



DE EN ES **FR** IT

SwissNOSO Surgical Site Infection Module : Veuillez entrer votre nom d'utilisateur et votre mot de passe pour accéder au site

Code d'utilisateur Mot de passe

[Mot de passe oublié](#) [Nouvel usager](#)

SN SwissNOSO

Prévention des infections liées au système de santé en Suisse
Prävention der nosokomialen Infektionen im Schweizer Gesundheitswesen
Prevenzione delle infezioni correlate alla assistenza sanitaria in Svizzera
Welcome to the SwissNOSO Module.

DE EN ES **FR** IT

Inscription : Veuillez remplir tous les champs

Code d'utilisateur Veuillez choisir un i.d. unique.

Prénom Votre prénom

Nom Votre nom.

Date de naissance Votre date de naissance (cliquez sur le calendrier).

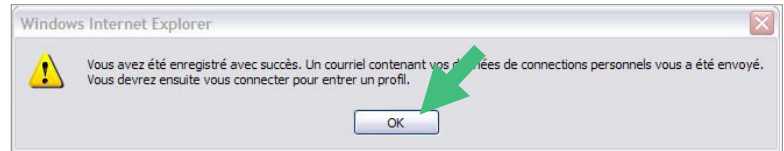
Courriel Votre courriel pour envoyer votre Mot de passe.

Cliquez sur 

Le mot de passe sera envoyé par courriel

Code d'utilisateur	gperler
Prénom	Gosia
Nom	Perler
Date de naissance	18.03.1966
Langue	Français
Courriel	gosia.perler@memcenter.unibe.ch

Vous recevrez **une confirmation en ligne**, acceptez en cliquant sur **OK**



c

1.2 Deuxième étape de l'inscription

Passez par www.swissnoso.ch – Saisie des données

- " - > **Saisie de données**"

Vous vous connectez à l'aide du code d'utilisateur et du mot de passe reçu par courriel.


Cliquez sur „**Entrer**“

DE EN ES **FR** IT

SwissNOSO Surgical Site Infection Module : Veuillez entrer votre nom d'utilisateur et votre mot de passe pour accéder au module.

Code d'utilisateur Mot de passe

[Mot de passe oublié](#) [Nouvel utilisateur](#)



Prévention des infections liées au système de santé en Suisse
Prävention der nosokomialen Infektionen im Schweizer Gesundheitswesen
Prevenzione delle infezioni correlate alla assistenza sanitaria in Svizzera

Welcome to the SwissNOSO Module.

Ajouter un profil

Sélectionnez

- **Pays**
- **Ville**
- **Hôpital** - Cliquez sur **Ajouter**

afin d'indiquer une ville qui n'existe pas encore dans le menu déroulant.

Au cas où la ville existe dans la liste, veuillez la sélectionner et ensuite indiquer l'établissement et le département.

Activer '**médecin**' dans profil.

Ajouter un profil.

Pays	<input type="text" value="Switzerland"/>
Ville	<input type="text" value="Bern"/>
Hôpital	<input type="text" value="Ajouter"/>
Département	<input type="text" value="Veuillez sélectionner..."/>
Profil	<input type="checkbox"/> administrateur clinique <input type="radio"/> médecin <input type="radio"/> physiothérapeute

Quand vous êtes le premier usager d'un certain établissement, vous devenez **administrateur**. Veuillez confirmer cette information en cliquant sur OK.

Au cas où vous n'êtes pas le premier usager, vous ne recevez pas ce genre de confirmations en ligne mais vous SAUVEGARDEZ directement le profil, que vous désirez ajouter. Le profil et le rôle d'„**Administrateur Clinique**“ sera expliqué dans un document séparé.

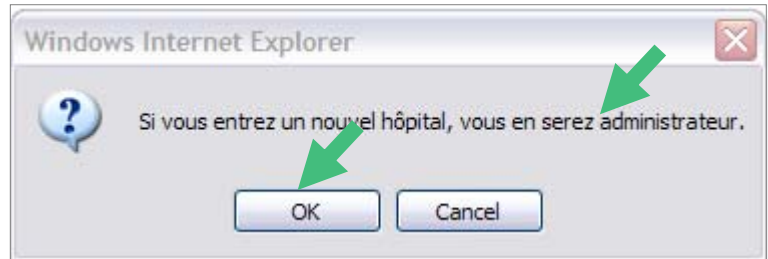
Remplissez tous les champs

le SwissNOSO cli no vous sera communiqué par SwissNOSO

Activez '**Médecin**' dans profil

Terminez en cliquant sur

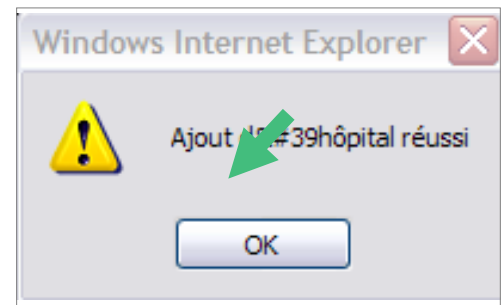
Sauvegarder



Ajouter	
SwissNOSO cli No	889
Nom de l'hôpital	Clinique universitaire
Type d'établissement 1 = Centre universitaire 2 = Hôpital public 3 = Clinique privée	1
Nombres de lits	
Nombres de lits en chirurgie	
Numéro	
Rue	
Ville	Lausanne
Pays	Switzerland
Code postal	
Téléphone	
Télécopieur	
Adresse site Web	
Profil	<input checked="" type="checkbox"/> administrateur clinique <input checked="" type="radio"/> médecin <input type="radio"/> physiothérapeute
Sauvegarder	

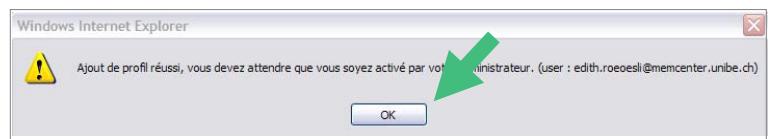
Vous recevrez une confirmation, telle que

Veuillez confirmer en cliquant sur **OK**.

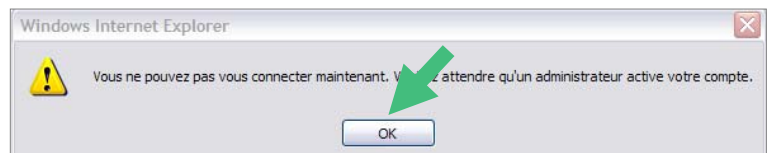


L'inscription est terminée lorsque la confirmation - exemple à côté - est indiquée.

Veuillez confirmer en cliquant sur **OK**.

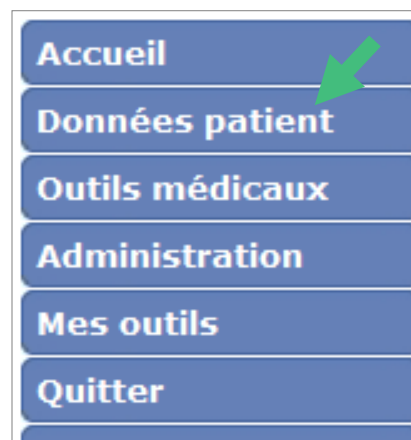


Avant que vous puissiez inscrire vos données, votre compte sera validé par un administrateur.

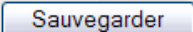


Dès que votre compte sera activé vous aurez **les outils** de documentation à votre disposition à trouver dans le menu de barre vertical à gauche en entrant l'application.

Vous pouvez ensuite inscrire vos patients sous **Données patient – Nouveau patient**.



1.3 Changer un mot de passe

Vous vous connectez à l'aide du code d'utilisateur et du mot de passe. Activez **'Mes outils' - 'Changer mot de passe'**. Remplissez tous les champs et cliquez sur 

Cliquez sur **"Quitter"** pour quitter l'application

Veillez vous connecter la prochaine fois en indiquant le nouveau mot de passe.



A form titled 'Changer votre mot de passe' with a green arrow pointing to the title. The form contains three input fields: 'Ancien mot de passe', 'Nouveau mot de passe', and 'Confirmer nouveau mot de passe'. Below the fields is a 'Sauvegarder' button.

Conseils et directives utiles

Sauvegardez toujours vos données!

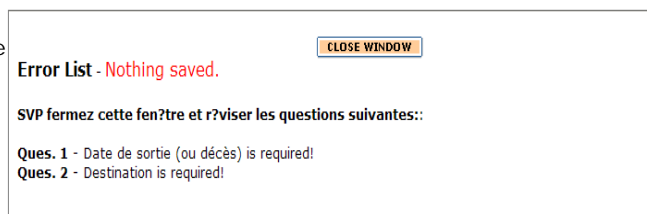
Les renseignements introduits dans une section du portail doivent être sauvegardés avant de procéder à une autre section. Cliquez sur **SAUVEGARDER** lorsque nécessaire pour mémoriser les modifications.

Mécanisme de Recherches

Effectuer une recherche sur le site MEMdoc requiert que l'utilisateur sélectionne des critères de recherche à partir d'un menu déroulant. Cliquez sur **RECHERCHE** pour voir les résultats de la recherche. Pour visualiser la liste complète des résultats, cliquez sur « liste complète », ou sélectionnez la page désirée en cliquant sur son onglet. Il vous est aussi possible de cliquer sur 'choix restreint' pour réduire les possibilités.

Alertes et fenêtres contextuelles

Une alerte d'erreur ou d'avertissement apparaît lorsqu'une information est manquante ou a été entrée incorrectement. Un message est affiché soit dans une fenêtre contextuelle suite à une action fautive, soit dans une fenêtre contextuelle avec une liste des numéros de question à corriger.

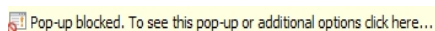


Bloqueur Popop

Le bloqueur Popop doit être **déactivé** dans votre navigateur afin que les alerts d'erreur puissent être indiqués en ligne dans les fenêtres de popup. A trouver dans navigateur sous

- Extras – Bloqueur Popop – désactiver

Si vous recevez un message telle que, voir droit, cliquez la souris droit afin de pouvoir désactiver le bloqueur.



Il est important de proprement fermer la fenêtre de popup une fois qu'on a lu le message. Si vous la minimaliser – reste ouverte - au lieu de la fermer proprement les alerts d'erreur seront écrits dans la fenêtre minimalisée sans que vous le remarquez. Vous aurez l'impression de ne pas pouvoir sauve- garder sans comprendre pour quelle raison.

Soumission finale

Vous recevrez le bouton **SUBMIT**, dans le coin droit en haut dès que tous les sousformulaire seront complétés et sauvegardés (gris foncés). La soumission finale peut être faite en cliquant sur le bouton 'SUBMIT'. Les formulaires soumis ne sont plus modifiables. Ils seront considérés dans les statistiques en ligne.



Contact

En cas de questions en ce qui concerne l'application 'memdoc' veuillez contacter l'institut IEFO de l'université de Berne, Staufferacherstrasse 78, 3013 Bern

- edith.roeoesli@memcenter.unibe.ch, 0041 31 631 59 39
- tony.ambrose@memcenter.unibe.ch
- olivier.donatsch@memcenter.unibe.ch, 0041 31 631 59 38